

● EKST. FODBOLDBANE

● REKREATIVT AREAL

● STIFORBINDELSE

● KISS & RIDE

● NY HAL

● EKSISTERENDE SALE

● P-AREAL

● KLUBBEN



# BAGGRUND & FORMÅL

## BAGGRUNDEN FOR OMRÅDESTUDIET

I 2016 udviklede Kultur- og borgerservice en halanalyse, der skabte overblik over idrættens udvikling og kommunens eksisterende halfaciliteter. Én af anbefalingerne var at udvide Sølystskolen med en hal, da skolen og klubbens nuværende behov ikke kan opfyldes i de eksisterende rammer.

Silkeborg Gymnastikforening, som holder til i Sølystskolens nuværende sale og idrætshal, har endvidere efterspurgt muligheden for etablering af et springområde med springgrav i den nye hal. Ifølge gymnastikforeningen er der et stort behov for mere specialiserede gymnastikfaciliteter i Silkeborg Kommune, og halanalysen viser, at gymnastik er den mest hastigt voksende idrætsgren i Danmark (se bilag 1, figur 2).

Byrådet har derfor bevilliget 10 mio. kr. til opførelse af ny hal ved Sølystskolen. Områdestudiet har til formål at undersøge, hvor den nye hal bedst placeres samt hvilke konsekvenser, placeringen har for områdets øvrige funktioner. Disse konsekvenser er for:

- Parkering (bil/cykel)
- Infrastruktur
- Udendørs idrætsanlæg
- Eksisterende hal og sale

Silkeborg Gymnastikforening har i samarbejde med Laban Arkitekter udarbejdet et forlag til placering af den nye hal mellem den sydvendte sal og idrætshallen. Denne placering er blevet undersøgt sammen med andre mulige halplaceringer i dialog med områdets interessenter og kommunale fagfolk.

Områdestudiet skal sikre plads til udviklingen af de offentlige institutioner og tilbud, der danner ramme om et godt og aktivt liv på og omkring Sølystskolen på tværs af brugergrupper. Realiseringen af områdestudiet kræver ikke ny lokalplan.

## STRATEGISK FORANKRING

Områdestudiet tager udgangspunkt i Silkeborg Kommunes:

- Budgetaftale 2018
- Halanalyse 2016
- Friluftsstrategi
- Ejendomsstrategi
- En skole med færre stole
- Udviklingsstrategi for Vækst og Velfærd - 2018-2030
- Cykelhandlingsplan 2017
- DGI og kommunens strategi 'Bevæg dig for livet'

“ Områdestudiet skal sikre sammenhæng i bygningerne, udearealerne og infrastrukturen. Planen identificerer en række finansierede og u-finansierede delprojekter til politisk prioritering.



Projektområdets placering i Silkeborg



# INDHOLD

|                         |   |
|-------------------------|---|
| INDHOLD & INTRO         | 2 |
| BAGGRUND & FORMÅL       | 3 |
| PROJEKTOMRÅDET I DAG    | 4 |
| OMRÅDESTUDIET           | 5 |
| INTENTIONER & BINDINGER | 6 |

BILAG 1 // HALANALYSE 2016 OM SØLYSTHALLEN

BILAG 2 // DELPROJEKTER UDFOLDET

BILAG 3 // BRUGERINVOLVERING



Denne publikation er udarbejdet af Silkeborg Kommune.  
Ophavsrettighederne til publikationen tilhører:

SILKEBORG KOMMUNE  
Teknik- og Miljøafdelingen  
Skoleafdelingen  
Kultur- og Borgerserviceafdelingen  
Ejendomsstaben  
Søvej 1, 8600 Silkeborg

# INTRO

## HVAD ER ET OMRÅDESTUDIE?

Vi igangsætter et områdestudie, når vi skal placere en kommunal bygning. Det betyder, at når Silkeborg Kommune f.eks. skal bygge en ny hal, en skole eller en daginstitution, så 'flyver vi op i helikopteren' og ser på området i sin helhed. Det sker i samarbejde med de kommunale fagområder, som har aktiviteter i området og brugerne, som kender til livet og dagligdagen lokalt. Formålet er at sikre synergi og sammenhæng i lokalområdet og i den kommunale bygningsmasse på tværs af interessenter.

Områdestudiet er en fælles vision for områdets udvikling. Det kan betyde, at der skal laves konkrete indsatser, som ændrer på fx infrastruktur eller boldbaner. Større ændringer vil ofte medføre behov for en ny lokalplan.

Det er ikke alle indsatser i den fælles plan, der er finansierede, men områdestudiet sikrer dialog om og mulighed for denne udvikling.

## LÆSEVEJLEDNING

Områdestudiet består af tre dele. Først en beskrivelse af projektets baggrund og formål. Herefter følger en kortlægning af området i dag, hvorefter selve områdestudiet – altså den fælles vision – præsenteres sammen med de indsatser, der peger på. Til sidst præsenteres du for en række bindinger til hver af de beskrevne indsatser.



*Sølystskolens placering i Silkeborg Kommune*







# PROJEKTOMRÅDET I DAG

## GRAN ALLE

Herfra er der adgang til Sølystskolen, hal/sale og klubben. Der er lavet trafikikkerhedsforanstaltninger i form af to fartbump og et fodgængerfelt. Sidstnævnte er placeret mellem den såkaldte "krokodille sø" og skolens hovedindgang for en direkte forbindelse mellem skole og det grønne område overfor skolen. Der er fortovej langs Gran Alle men ingen cykelsti. Ofte holder der biler langs vejen, fordi der ikke er plads til at parkere på skolens parkeringsplads om eftermiddagen, hvilket skaber dårlige oversigtsforhold.

## PARKERINGSPLADSEN

Parkeringsarealet udgør 2.500 m<sup>2</sup> inkl. kisse & ride. Selve parkeringspladsen rummer 92 p-pladser, hvilket ikke er nok til at dække skolens, klubbens og fritidsbrugernes behov. Kisse & ride'en fungerer ikke optimalt, da bilister ofte parkerer og stopper flowet. Bagvedholdende biler forsøger at bakke ud for at komme væk til skade for trafikikkerheden. I morgentimerne og om eftermiddagen er der pres på parkeringsarealet. Ind- og udkørslen er smal, så det er vanskeligt for to eller flere biler at passere hinanden. Den nordlige del af parkeringsarealet ved klubben bruges af skolebusserne som skifteplads, hvilket optager arealet om morgenen inden skolestart. Cykelparkering sker nær skolens hovedindgang og er overdækket, hvilket fungerer godt.

## SØLYST SKOLE

Skolen er sammenhængende, så man kan gå tørskoet rundt – også mellem skole, idrætshallen og salene. Skolen rummer i dag 700 elever. Det er ikke muligt at samle alle elever ét sted på skolen. Svalegangen mellem skole og sale fremstår slidt men er i bygningsmæssig udmærket stand.

## SØLYSTSKOLENS IDRÆTSHAL OG SALE

Idrætshallen måler 15x29 meter og rummer en scene. Hallen har tilknyttet et større omklædningsrum, der sjældent bliver brugt og træner

ger til renovering. De to sale, der omtales som drenge- (syd) og pigesalen (nord), har ligeledes tilknyttet omklædningsrum. Salenes omklædningsrum er renoveret i 2004 og fremstår pæne. Hal og sale er i bygningsmæssig udmærket stand men fremstår visuelt lettere slidte. De forbindes af en svalegang, hvorfra man kan tilgå flere depotrum. Det giver mulighed for at opbevare redskaber for flere brugergrupper, men rummene er så små, at det er svært at få store redskaber som gymnastikmadrasser, store bolde mv. låst inde. Det er endvidere besværligt at fragte redskaber ind og ud af depotrummende grundet dørenes mål.

## BOLDBANEN

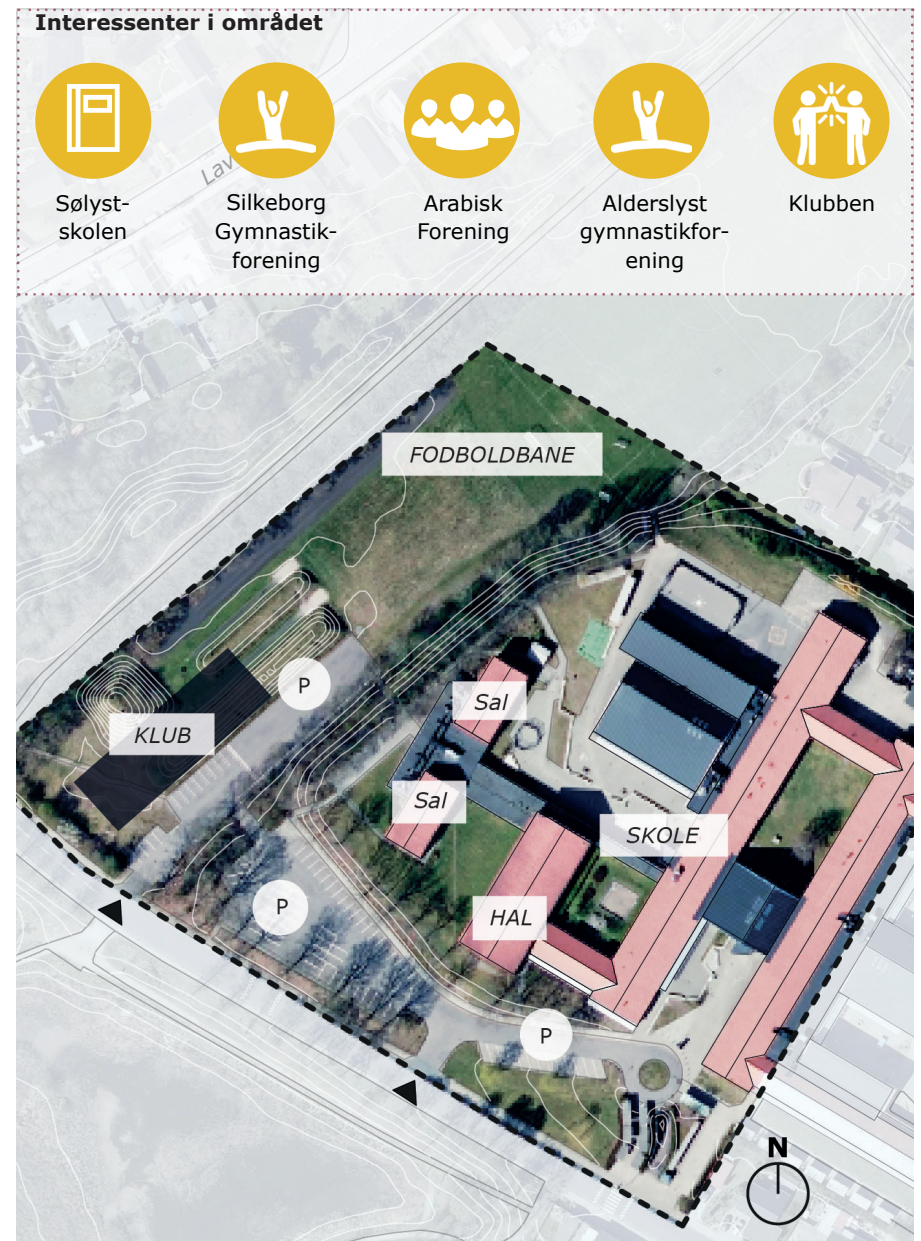
11-mandsbanen nord for klubben bliver brugt af skole, klub og fritidsbrugere. Før klubben blev placeret, lå der en 5-mandsbane syd for 11-mandsbanen. Den er ude af funktion grundet klubbyggeriet og skal genetableres, medmindre området kan bruges til andre aktiviteter på tværs af klub og skole.

## KLUBBEN

Ungdomsskolens klub er opført som en permanent pavillon, der er åben fra kl. 16-21 i hverdage og om søndagen. Placeringen har til formål at skabe synergi mellem skole og hal/sale. Sport er en vigtig motivationsfaktor for at komme i klubben. Det er derfor afgørende, at de unge kan få haltider og udvikle nye fællesskaber i nærhed til - og forlængelse af klubmiljøet.

## GENERELT FOR OMRÅDET

Der er behov for at sikre mere parkeringsplads men også mere indbydende udeområder omkring klubben. Det er uheldigt, at cyklisten fra cykelstien parallelt med Lavendelvej skal syd om klubben for at komme hen til skolen. Fodgængere stikker igennem et hul i træerne fra cykelstien mellem klubben og fodboldbanen eller hen over selve boldbanen og laver spor, hvilket er uheldigt. Det er et ønske at denne forbindelse udvides til en regulær cykel/gangsti.



Eksisterende forhold i projektområdet // Ortofoto forår 2018



# OMRÅDESTUDIET

## Sale

Der er afsat midler til vedligehold af de eksisterende sale. Beløbet omfatter renovering af nordsalen, udskiftning af vinduer og sålbænke i begge sale samt omfugning og efterisoleringsring.

Der er behov for men ikke afsat midler til renovering af sydsalen og udskiftning af glaspartier i glasgangen. Begge sale bibeholder deres nuværende funktion.

Signatur



## Ny hal/eksisterende hal

Sølysthallen bygges sammen med den eksisterende hal. Flydende vægge mellem de to haller muliggør at skabe én stor sal og samle alle skolens elever, ligesom fritidsbrugerne kan bruge hallerne hver for sig.

Den eksisterende hal's omlægningsrum renoveres og benyttes til begge haller.

Det er muligt at lave depotrum, som kan tilgås udefra med bil og herved lette transport af redskaber mv.

Signatur



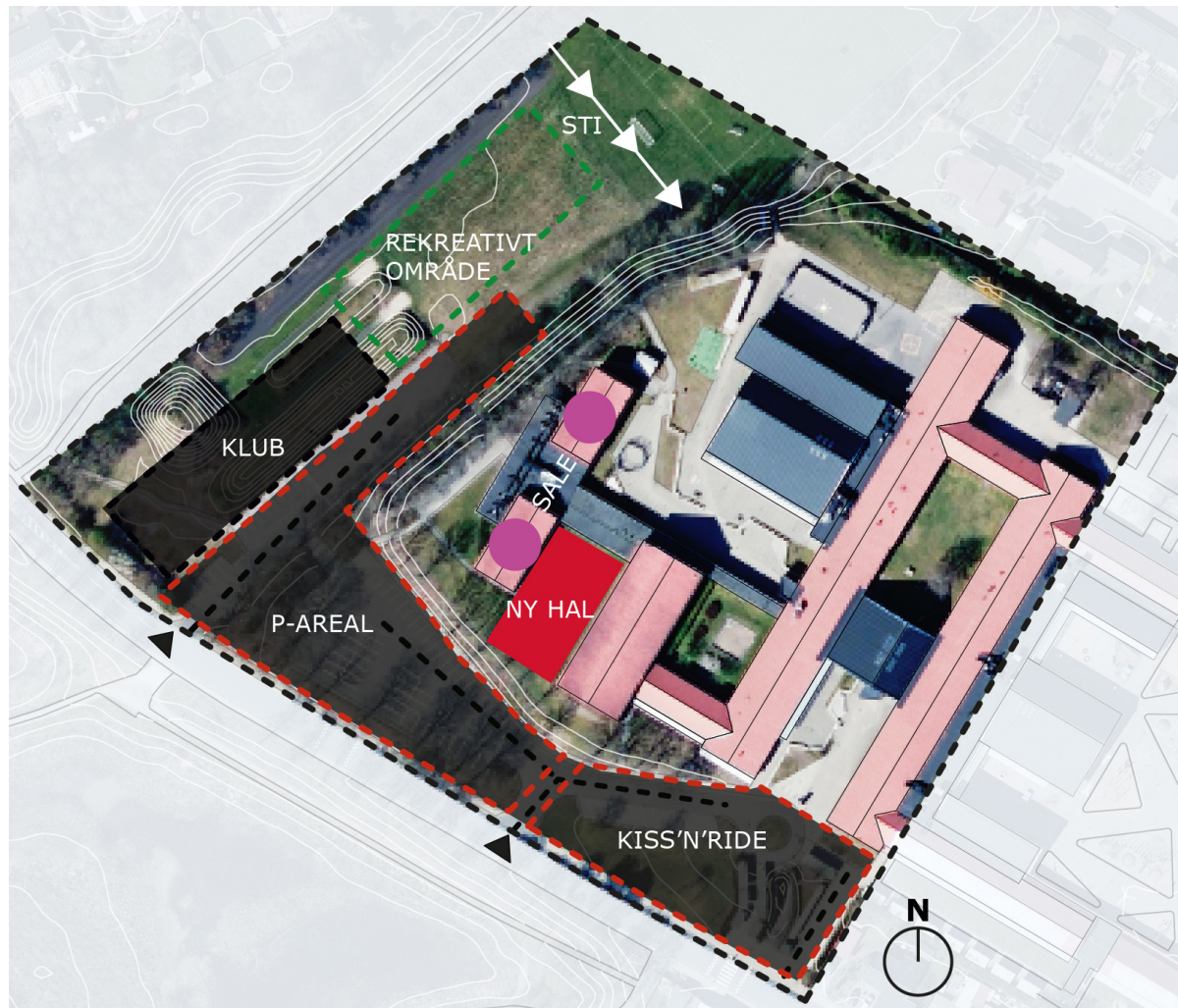
Delvist finansieret



Fuldt finansieret



Ikke finansieret



## Rekreativt område

Klubben og Sølystskolen bruger boldbanen og vil gerne udvide med flere rekreative faciliteter. Området bag klubben skal gerne fremstå åbent og indbydende, så det ikke bliver et skummelt eller hengemt område. Det er fordelagtigt, hvis det ikke er muligt at køre hurtigt ind -og ud af p-arealets vestlige del, men at det belagte område i stedet kan bruges til fritidsaktiviteter, når færre biler holder parkeret.

Ved at skabe faciliteter for mange brugergrupper, kan området tiltrække forældre, søskende og fritidsbrugere, der styrker fællesskabet i området og styrker opbakningen til klubaktiviteterne for de unge.

Signatur



## Parkeringsområde og kiss & ride:

Parkeringsområdet udvides med 100 p-pladser til i alt 200 p-pladser. Herudover får kiss & ride ideelt set egen ind- og udkørsel samt holdeplads til udstigning, så flowet af biler oprettholdes samme med trafiksikkerheden.

Affaldshåndtering og vareindlevering skal også kunne håndteres i den nye infrastruktur til skolen.

Området udvides fra 2.500 m<sup>2</sup> inkl. kiss & ride til 6.000 m<sup>2</sup> inkl. kiss & ride. Den vestlige del af p-arealet skal støtte op om klubbens aktiviteter, når der ikke holder biler, ved fx at fungere som rulle/skateområde eller lign.

Signatur





# INTENTIONER & BINDINGER

## NY HAL/EKSISTERENDE HAL

- Hallen bygges sammen med den eksisterende hal.
- Hallen har flydende vægge, så hele skolen kan samles.
- Hallen er en dynamisk multihal med mulighed for udvalgte klassiske sportsaktiviteter.
- Der etableres depotrum som kan tilgås udefra med bil.
- Det eksisterende omklædningsrum renoveres og opdeles i flere afdelinger.

## PARKERINGSOMRÅDE OG KISS & RIDE

- Der etableres kiss & ride med holdeplads, så trafikken ikke stoppes.
- Kiss & ride og parkeringsområdet får egen ind- og udkørsel af hensyn til trafikflow.
- Der etableres 100 nye p-pladser til hallen.
- Parkeringsområdet begrænses mest muligt bag klubben.
- P-arealet foran klubben gøres i videst muligt omfang brugbart til rulle/fritidsaktiviteter, som kan bruges, når der ingen biler er.
- Der etableres en cykel/gangsti fra cykelstien parallelt med Lavendelvej ind til haller og sale.
- Affaldshåndtering og vareindlevering tænkes ind i adgangen til skolen.

## REKREATIVT OMRÅDE

- Der etableres faciliteter til ophold og aktivitet for hele familien.
- Området åbnes op og gøres 'gennemsigtigt'.
- Der laves faciliteter, som understøtter de unges fællesskaber på tværs af brugere.
- Det rekreative område får en naturlig sammenhæng med belægningen på parkeringspladsen, fx i form af rullefaciliteter, som bruges når p-pladsen er tom.

## SALE

- Det planlagte vedligehold af salene gennemføres.
- Renovering af sydsalen og glashallen gennemføres i samme ombæring som det planlagte vedligehold.

## 3 VIGTIGSTE POINTER

Her fremgår interessenternes vigtigste ønsker for områdestudiet. For yderligere information om interessenternes input, ønsker og inddragelse se bilag 2 – Delprojekter udfoldet og bilag 3 – brugerinvolvering.



Sølyst-skolen

1. Sammenhæng mellem sale og skolen
2. Flydende vægge mellem ny sal og de øvrige sale
3. Tilpasning af infrastruktur og parkering til eksisterende og kommende behov



Silkeborg Gymnastikforening

1. Sammenhæng med de andre sale og hallen
2. Springområdet realiseres
3. Etablering af depotrum



Arabisk Forening

1. Eget/passende plads
2. At hallen er sikker for de små børn
3. Passer til forskellige aldersgrupper



Alderslyst gymnastikforening

1. Halkapaciteten øges i hele byen
2. Gymnastikken bliver set, det er en gymnastikhal!
3. Gerne mere samarbejde mellem foreningerne



Klubben

1. Vi skal have haltider
2. Etablering af udendørs fysiske rammer, der skaber aktivitets- og opholdsmuligheder på tværs af familier, unge og øvrige tilhørsforhold
3. Mangfoldighed i området